

TOIMINTAKERTOMUS VUODELTA 2011

1. Johtokunta

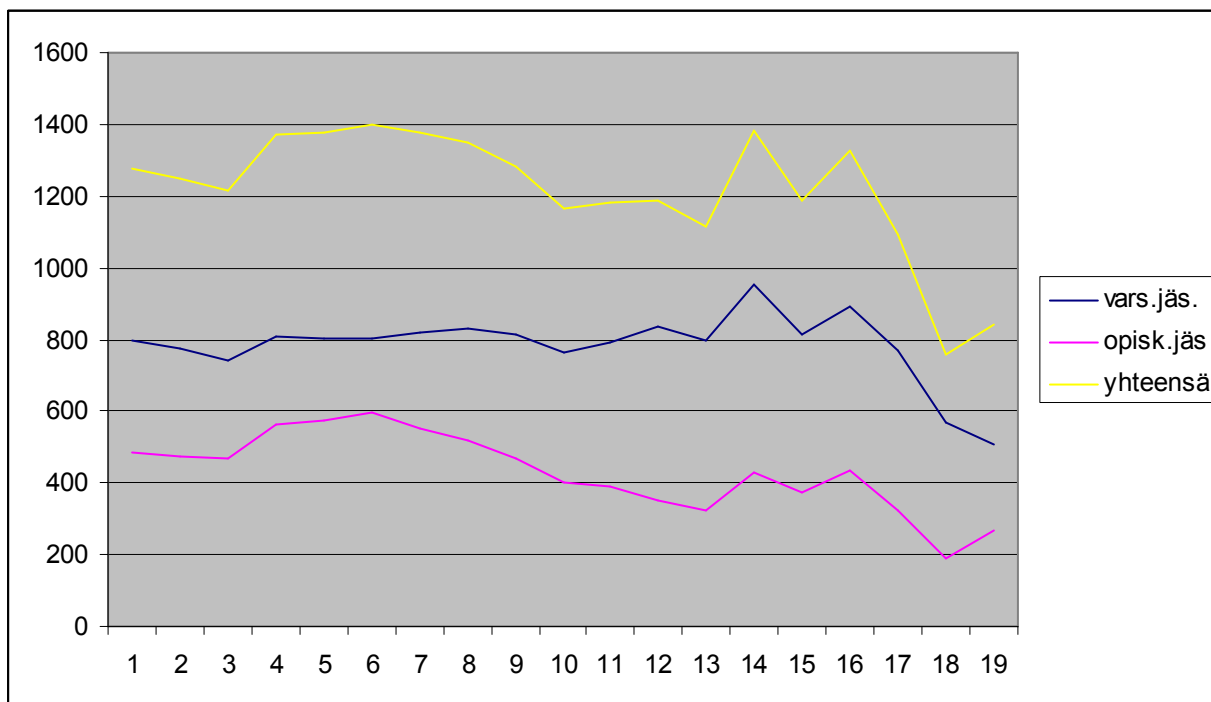
Seuran johtokuntaan kuuluivat kertomusvuonna Pertti Alasuutari ja Valtteri Vähä-Savo ja Eriikka Oinonen Tampereelta, Tuula Gordon, Katariina Warpenius ja Anna-Maija Castrén Helsingistä, Juha Klemelä, Elina Oinas, Mikko Lagerspetz ja ja Pihla Hänninen (opiskelijajäsen) Turusta, Minna Ylilahti Jyväskylästä, Vesa Puuronen Joensuusta ja Suvi Ronkainen Rovaniemeltä.

Puheenjohtajana toimi Pertti Alasuutari ja varapuheenjohtajana Anna-Maija Castrén. Sihteerinä toimi Pekka Rantanen. Työvaliokunnan muodostivat johtokunnan tamperelaiset jäsenet.

Seuran taloudenhoitajana toimi *Teemu Kautto* ja jäsensihteerinä *Viivi Lehtinen*, jonka tilalle tuli vuoden aikana *Taneli Tulkki*.

Tilintarkastajina olivat KHT *Mika Kaarisalo* ja KTM *Ismo Kaakkurivaara* ja varatilintarkastajina *Riikka Homanen* ja *Tuukka Kaidesoja*.

Vuoden lopussa seuran jäsenmäärä oli kaikkiaan 842: ainaisjäseniä 68, kunniajäseniä 3, varsinaisia jäseniä 505 ja opiskelijajäseniä 265. Mainostusta opiskelijoiden suuntaan tehostettiin sekä sihteerin että Woppi-jaoston toimesta, joka näyttäisi tehonneen hyvin.



Kuvio 1. Seuran jäsenkehitys viimeksi kuluneiden 19 vuoden aikana

2. Yleinen toiminta

Valtakunnalliset sosiologipäivät järjestettiin Tampereella 24.–25.3.2011 yhteistyössä Tampereen yliopiston kanssa. Päivien yleisteema oli "Yllätysten sosiologia". Torstain yleisistunnon ohjelmassa esiintyivät Karin Knorr Cetina ja Ilkka Arminen ja perjantaina Ann Phoenix, Salla Tuori ja Ilkka Pietilä. Päivillä järjestettiin ensimmäinen sosiologinen taidenäyttely, jonka järjestelytoimikunnassa toimivat Pekka Rantanen, Jaana Lähteenmaa ja Pauliina Seppälä. Näytteillä oli 50 työtä 30 eri tekijältä. Näyttely arvioitiin *Sosiologia*-lehdessä 2/2011.

Työryhmiä oli yhteensä 33, ja päiville osallistui noin 400 ihmistä. Sosiologipäivien yhteydessä pidettiin seuran kevätkokous. Päivien yhteydessä kokoontui myös perinteinen professorikokous.

Seuran syyskokous pidettiin Säätytalolla 18.11.2010. Edvard Westermarck -muistoluennon järjesti Suomen antropologinen seura, minkä piti Joel Robbins.

Seuran opiskelijajaoksen toiminta oli monipuolista. Jaoksessa vuonna 2011 edustajina toimivat Anssi Toivanen ja Jenni Leander (varaedustaja) Helsingin yliopistosta, Marika Tuovinen Joensuusta, Anniina Jaako ja Kristiina Laipio (varaedustaja) Kuopiosta, Jarkko Minkovitsch, Antti Seppänen (varaedustaja), Arttu Säynäjäkangas (varaedustaja) Jyväskylästä, Saara Kurvinen ja Markus Sjöberg (varaedustaja) Rovaniemeltä, Heli Vuorikivi ja Wilhelmina Sederholm (varaedustaja) Porista, Heidi Enbacka ja Ilkka Konttinen (varaedustaja) Svenska social- & kommunalhögskolanista Helsingistä, Arto Manninen (puheenjohtaja) ja Anna Linna (varaedustaja) Tampereelta, Leea Vainio ja Pihla Hänninen (varaedustaja ja Westermarck-seuran johtokunnan jäsen) Turun yliopistosta sekä Rasmus Rantala ja Fredrik Rönnlund Åbo Akademista.

3. Julkaisutoiminta

Seura julkaisee *Sosiologia*-lehteä, joka ilmestyi kertomusvuonna neljä kertaa ja jonka yhteissivumäärä oli 378 sivua. Lehden päätoimittajana toimi *Jarno Valkonen* ja toimitussihteerinä *Veera Kinnunen* kesäkuuhun 2011 ja siitä eteenpäin *Janne Autto*. *Sosiologia*-lehti laati vuoden 2010–2011 aikana ohjeet teemanumeroiden tarjoamista varten, jollaisia on jatkossa tarkoitus julkaista säännöllisesti. *Sosiologia*-lehdessä 1/2011 ilmestyi tällainen erikoisnumero aiheena poliittinen ja moraalinen sosiologia, jonka toimittivat Eeva Luhtakallio ja Tuomas Ylä-Anttila.

Seuran jäsentiedote ilmestyi kertomusvuonna kaksi kertaa. Seuran verkkosivujen uudistustyö jatkui kuluneen toimikauden aikana. *Sosiologia*-lehden verkkosivuja on kehitetty indeksoinnin ja pdf-linkityksen osalta sekä henkilöhakemiston rakentaminen on aloitettu. *Sosiologia*-lehden vanhoja numeroita digitoitiin reilut 3000 sivua, jotka sijoitetaan Elektra palveluun, kun tekijänoikeusasiat sovitaan kirjoittajien kanssa ensin.

4. Talous

Seuran tulot koostuvat valtionavuista ja muista toiminta-avustuksista, jäsenmaksuista ja julkaisujen myynnistä. Vuonna 2011 jäsenmaksu oli varsinaisille jäsenille 56 euroa, ainaisjäsenelle 550 euroa ja opiskelijajäsenelle 23 euroa. Sosiologian vuositilausmaksu oli 48 euroa. Seuran tuotot olivat yhteensä 104 616,92 euroa, josta jäsenmaksuja 35 %, *Sosiologia*-lehden myyntituottoja 16 %, ja muut tulot 49 %, jotka koostuvat valtionavustuksista ja muista avustuksista.

valtionavustuksia 11 %, muita avustustuottoja 23 % ja muita tuottoja (sis. sosiologipäivien tuotot) 15 %.

Seuran talous on ollut kertomusvuonna voitollinen. Tilikauden tulos on 4 012,56 euroa ylijäämäinen. Vuoden 2011 tilinpäätös on laadittu erikseen.

5. Kansainvälinen toiminta

Seura on kolmen kansainvälisen järjestön jäsen ja sillä on edustajansa näissä seuraavasti:

Järjestö

International Sociological Association (ISA)

European Sociological Association (ESA)

Nordiska Sociologförbundet (NSF)

Edustaja

Elina Oinas

Pekka Sulkunen (pj.), Pertti Alasuutari ja Suvi Ronkainen

Catharina Lojander-Visapää ja Anu-Hanna Anttila. Varajäsenet Susan Sundback ja Ralf Kauranen.

6. Pro gradu -palkinto

Vuoden 2011 paras sosiologinen pro gradu -palkinnosta kilpaili kahdeksan työtä. Palkinto jaettiin kahden työn kesken. Karin Creutz-Kampille (HY) työstä *Schemas for Self-Identification in Boundary Defining Practice . The Construction of Subject Positions in the Caricature Controversy* ja Minna Mustoselle (TaY) työstä *"Tästä aidasta nää ei voi enää mennä ylitte": Pro Lapinlahti - liikkeen yhteiskunnallinen mobilisaatio*. Palkintoraadin muodostivat Catharina Lojander-Visapää (ÅA), Katja Yesilova (HY), Petri Ruuskanen (JY), Vesa Puuronen (ISY), Marja Alastalo (TaY), Leena Suopajarvi (LaY) ja Juha-Matti Klemelä (TY). Raadin puheenjohtajana toimi Marja Alastalo.